

Anlagenübersicht - statistische Daten

2. Kapitel: Wirtschaft

Bruttoinlandprodukt in jeweiligen Preisen im Landkreis Elbe-Elster 1996, 2000 bis 2007

Diagramm: Bruttoinlandprodukt in jeweiligen Preisen im Landkreis Elbe-Elster 1996, 2000 bis 2007

Bruttowertschöpfung in jeweiligen Preisen im Landkreis Elbe-Elster 1996, 2000 bis 2007

Sozialversicherungspflichtig Beschäftigte im Landkreis Elbe-Elster am 31. Dezember 1996 bis 2002,
am 30. Juni (ab 2003) nach Arbeitsort und Wohnort, Aus- und Einpendler

Sozialversicherungspflichtig Beschäftigte nach Stellung im Beruf bis 2004,
nach Geschlecht und Vollzeit- bzw. Teilzeittätigkeit ab 2005
am Arbeitsort im Landkreis Elbe-Elster

Sozialversicherungspflichtig Beschäftigte nach zusammengefassten Wirtschaftsabschnitten
am Arbeitsort im Landkreis Elbe-Elster

Diagramm: Sozialversicherungspflichtig Beschäftigte nach zusammengefassten Wirtschaftsabschnitten

Sozialversicherungspflichtig Beschäftigte nach Altersgruppen am Arbeitsort im Landkreis Elbe-Elster

Sozialversicherungspflichtig Beschäftigte in beruflicher Ausbildung nach Wirtschaftsabschnitten
am Arbeitsort im Landkreis Elbe-Elster

Sozialversicherungspflichtig Beschäftigte am Arbeitsort im Landkreis Elbe-Elster am 30. Juni
nach Stadt, Amt, Gemeinde

Sozialversicherungspflichtig Beschäftigte nach Wohnort im Landkreis Elbe-Elster am 30. Juni
nach Stadt, Amt, Gemeinde

Arbeitslose im Landkreis Elbe-Elster im Juni nach Stadt, Amt, Gemeinde

Diagramm: Sozialversicherungspflichtig Beschäftigte nach Wohnort und am Arbeitsort, Arbeitslose

Umsatzsteuerstatistik nach Wirtschaftsabschnitten im Landkreis Elbe-Elster

Umsatzsteuerpflichtige, Lieferungen und Leistungen

Gewerbean- und -abmeldungen im Landkreis Elbe-Elster nach Wirtschaftsbereichen

Struktur der Landwirtschaftsbetriebe im Landkreis Elbe-Elster

Beherbergungskapazität mit mehr als acht Gästebetten, Auslastung, Gästeankünfte, -übernachtungen
und durchschnittliche Aufenthaltsdauer im Landkreis Elbe-Elster

Beherbergungskapazität mit weniger als neun Gästebetten im Landkreis Elbe-Elster

Auslastung der Campingplätze im Landkreis Elbe-Elster

Primäreinkommen der privaten Haushalte im Landkreis Elbe-Elster 1996, 2000 bis 2007

Verfügbares Einkommen der privaten Haushalte im Landkreis Elbe-Elster 1996, 2000 bis 2007

Bruttolöhne und -gehälter des Landkreises Elbe-Elster 1996, 2000 bis 2007

Arbeitnehmerentgelt im Landkreis Elbe-Elster 1996, 2000 bis 2007

Bruttoinlandsprodukt in jeweiligen Preisen im Landkreis Elbe-Elster 1996, 2000 bis 2007

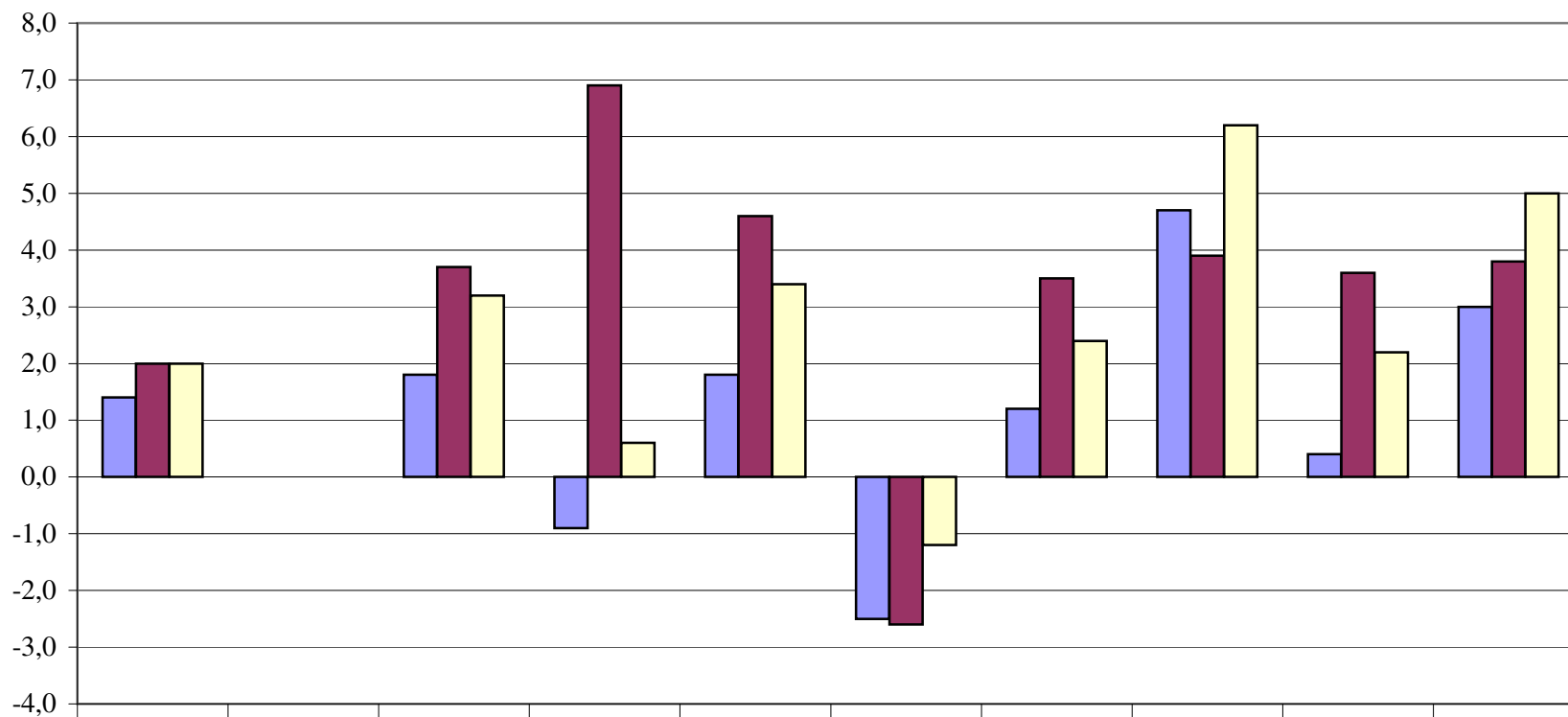
	1996	2000	2001	2002	2003	2004	2005*	2006*	2007*
BIP in Mill. Euro	1.767,8	1.934,2	1.917,7	1.952,7	1.903,8	1.926,2	2.016,4	2.024,9	2.085,5
Veränderung gegenüber dem Vorjahr in %	1,4	1,8	-0,9	1,8	-2,5	1,2	4,7	0,4	3,0
BIP je Erwerbstätigen in Euro	34.797	39.268	41.997	43.928	42.776	44.252	45.995	47.653	49.447
Veränderung gegenüber dem Vorjahr in %	2,0	3,7	6,9	4,6	-2,6	3,5	3,9	3,6	3,8
BIP je Einwohner in Euro	12.942	14.642	14.729	15.236	15.060	15.421	16.376	16.739	17.576
Veränderung gegenüber dem Vorjahr in %	2,0	3,2	0,6	3,4	-1,2	2,4	6,2	2,2	5,0
Erwerbstätige am Arbeitsort im Jahresdurchschnitt (1000 Personen)	50,8	49,26	45,66	44,45	44,51	43,53	43,84	42,49	42,18
Durchschnittliche Bevölkerung (Personen)	136.595	132.101	130.197	128.158	126.412	124.904	123.136	120.969	118.655

* vorläufige Berechnung

Quelle: Statistische Berichte PI 5 und PLIS des Landes Brandenburg

Bruttoinlandsprodukt in jeweiligen Preisen - Veränderungen zum Vorjahr in Prozent

* vorläufige Berechnungen



■ BIP	1,4		1,8	-0,9	1,8	-2,5	1,2	4,7	0,4	3,0
■ BIP je Erwerbstätigen	2,0		3,7	6,9	4,6	-2,6	3,5	3,9	3,6	3,8
■ BIP je Einwohner	2,0		3,2	0,6	3,4	-1,2	2,4	6,2	2,2	5,0

Bruttowertschöpfung in jeweiligen Preisen im Landkreis Elbe-Elster 1996, 2000 bis 2007

	1996	2000	2001	2002	2003	2004	2005*	2006*	2007*
Bruttowertschöpfung in Mill. Euro	1.599,8	1.740,8	1.728,3	1.761,3	1.715,2	1.741,0	1.820,2	1.825,9	1.868,9
Veränderung gegenüber dem Vorjahr in %	1,5	1,8	-0,7	1,9	-2,6	1,5	4,5	0,3	2,4
Bruttowertschöpfung je Erwerbstätigen in I	31.490	35.340	37.850	39.624	38.538	39.998	41.518	42.969	44.311
Veränderung gegenüber dem Vorjahr in %	2,0	3,8	7,1	4,7	-2,7	3,8	3,8	3,5	3,1
Anteil ausgewählter Wirtschaftsbereiche an der Bruttowertschöpfung in jeweiligen Preisen in %									
Land- und Forstwirtschaft, Fischerei	4,6	4,5	5,3	4,1	3,1	4,0	2,9	2,7	3,2
Produzierendes Gewerbe	38,1	29,3	28,2	27,7	26,8	26,1	25,1	24,3	26,3
Dienstleistungsbereiche	57,3	66,2	66,5	68,2	70,2	69,8	71,9	72,9	70,5
Erwerbstätige am Arbeitsort im Jahresdurchschnitt (1000 Personen)	50,8	49,26	45,66	44,45	44,51	43,53	43,84	42,49	42,18

* vorläufige Berechnung

Quelle: Statistischer Bericht P I 5 und PLIS des Landes Brandenburg

**Sozialversicherungspflichtig Beschäftigte im Landkreis Elbe-Elster am 31. Dezember 1996 bis 2002,
am 30. Juni (ab 2003) nach Arbeitsort und Wohnort, Aus- und Einpendler**

Jahr	Wohnortkreis Elbe-Elster	Auspendler	Wohn- gleich Arbeitsortkreis Elbe-Elster	Einpendler	Arbeitsortkreis Elbe-Elster	Pendler- saldo
1996	47.434	11.496	35.938	4.869	40.807	-6.627
1997	45.633	11.363	34.270	4.698	38.968	-6.665
1998	45.485	11.849	33.636	4.733	38.369	-7.116
1999	44.512	12.219	32.293	4.940	37.233	-7.279
2000	43.744	13.203	30.541	4.824	35.365	-8.379
2001	41.575	13.134	28.441	4.618	33.059	-8.516
2002	40.696	12.994	27.702	4.706	32.408	-8.288
2003	39.386	12.607	26.779	4.719	31.498	-7.888
2004	38.110	12.236	25.874	4.455	30.329	-7.781
2005	37.111	12.449	24.662	4.539	29.201	-7.910
2006	37.303	12.857	24.446	4.535	28.981	-8.322
2007	38.090	13.625	24.465	4.550	29.015	-9.075
2008	38.484	13.997	24.487	4.740	29.227	-9.257
2009*	38.025	13.640	24.385	4.794	29.179	-8.846

* vorläufiger Stand

Quelle: Statistische Berichte A VI 12, PLIS des Landes Brandenburg

**Sozialversicherungspflichtig Beschäftigte nach Stellung im Beruf bis 2004,
ab 2005 nach Geschlecht und Vollzeit- bzw. Teilzeittätigkeit
am Arbeitsort im Landkreis Elbe-Elster einschl. in beruflicher Ausbildung**

	insgesamt	davon		
		Arbeiter	Angestellte	in beruflicher Ausbildung
30. Juni 1996	42.059	22.752	16.847	2.460
31. Dezember 1996	40.807	21.547	16.381	2.879
30. Juni 1997	39.797	21.005	16.319	2.473
31. Dezember 1997	38.968	20.026	16.186	2.756
30. Juni 1998	39.374	20.683	16.322	2.369
31. Dezember 1998	38.369	19.871	15.938	2.560
30. Juni 1999	37.858	19.810	15.833	2.215
31. Dezember 1999	37.087	19.054	15.702	2.331
30. Juni 2000	36.397			
31. Dezember 2000	35.365	17.496	15.628	2.241
30. Juni 2001	33.488	16.384	15.199	1.905
31. Dezember 2001	33.059	15.962	14.975	2.122
30. Juni 2002	32.553	15.876	14.897	1.780
31. Dezember 2002	32.408	15.743	14.663	2.002
30. Juni 2003	31.498	15.405	14.336	1.757
31. Dezember 2003	31.369	15.188	14.230	1.951
30. Juni 2004	30.329	14.811	13.895	1.623
31. Dezember 2004	30.006	14.706	13.304	1.996

	insgesamt *	davon		Vollzeit- beschäftigte	Teilzeit- beschäftigte
		weiblich	männlich		
30. Juni 2005	29.201	14.032	15.169	25.036	4.165
31. Dezember 2005	28.807	13.945	14.862	24.621	4.186
30. Juni 2006	28.981	13.776	15.205	24.733	4.248
31. Dezember 2006	28.898	13.652	15.246	24.542	4.354
30. Juni 2007	29.015	13.533	15.482	24.457	4.555
31. Dezember 2007	28.615	13.488	15.127	24.102	4.509
30. Juni 2008	29.227	13.713	15.514	24.451	4.768
31. Dezember 2008	29.148	13.876	15.272	24.275	4.864

* einschließlich Beschäftigte ohne Agabe zur Voll- bzw. Teilzeitbeschäftigung

Quelle: Amt für Statistik Brandenburg/ Berlin Brandenburg - Statistische Berichte

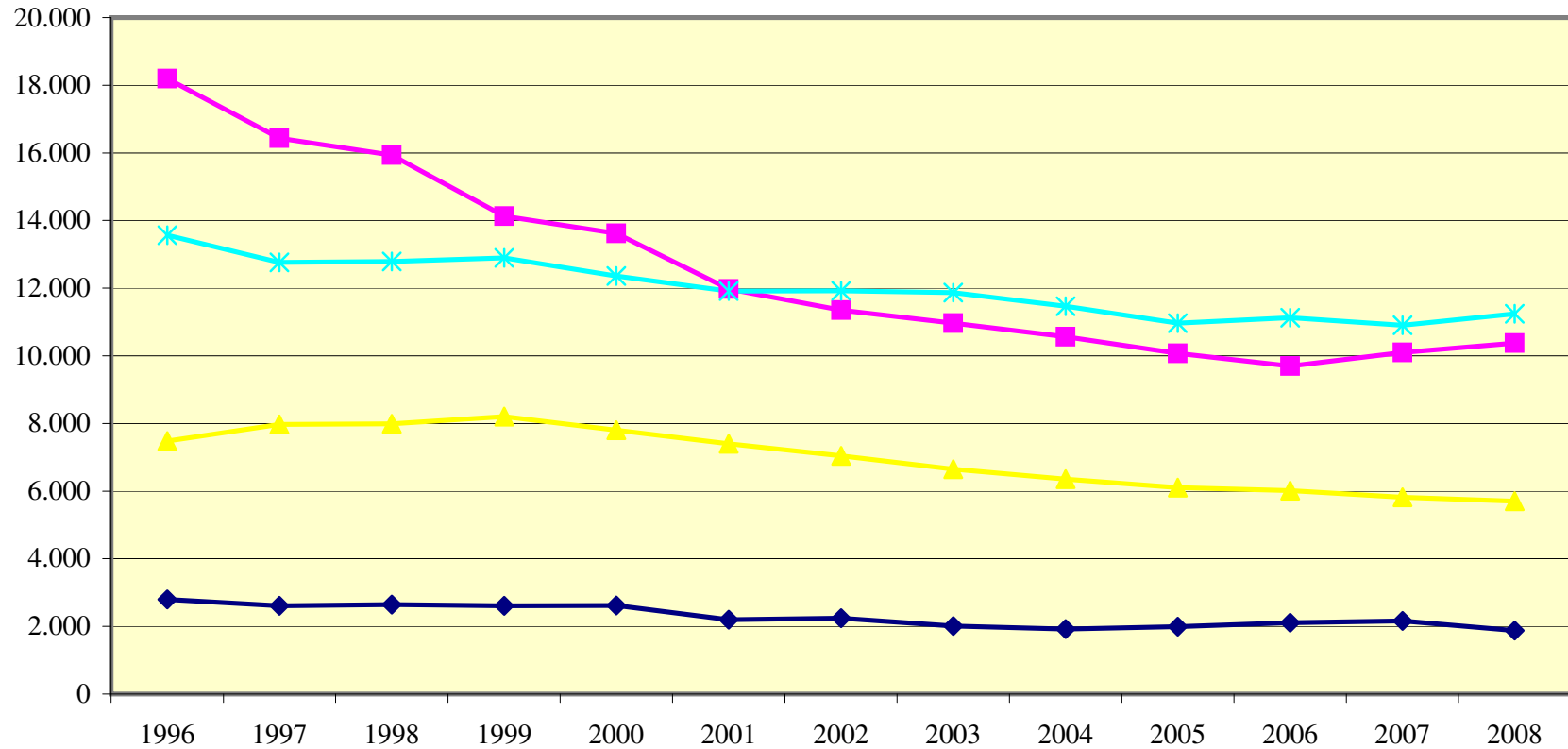
**Sozialversicherungspflichtig Beschäftigte nach zusammengefassten
Wirtschaftsabschnitten am Arbeitsort im Landkreis Elbe-Elster**
einschl. in beruflicher Ausbildung

	insgesamt 1)	davon			
		Land- und Forst- wirtschaft, Fischerei	Produzierendes Gewerbe	Handel, Gastgewerbe und Verkehr	sonstige Dienstleistungen
31. Dezember 1996	40.807	2.521	17.243	7.823	13.203
30. Juni 1997	39.797	2.611	16.438	7.967	12.764
31. Dezember 1997	38.968	2.459	15.956	7.918	12.622
30. Juni 1998	39.374	2.649	15.932	7.988	12.787
31. Dezember 1998	38.369	2.557	14.369	8.136	13.303
30. Juni 1999	37.858	2.611	14.128	8.207	12.898
31. Dezember 1999	37.087	2.466	14.014	7.964	12.613
30. Juni 2000	36.397	2.621	13.615	7.801	12.360
31. Dezember 2000	35.365	2.462	12.845	7.632	12.426
30. Juni 2001	33.488	2.200	11.979	7.401	11.908
31. Dezember 2001	33.059	2.095	11.709	7.198	12.056
30. Juni 2002	32.553	2.246	11.346	7.043	11.918
31. Dezember 2002	32.408	1.939	11.225	6.785	12.439
30. Juni 2003	31.498	2.008	10.961	6.646	11.865
31. Dezember 2003	31.369	1.779	11.133	6.466	11.977
30. Juni 2004	30.329	1.924	10.567	6.358	11.464
31. Dezember 2004	30.006	1.841	10.267	6.260	11.569
30. Juni 2005	29.201	1.993	10.071	6.105	10.963
31. Dezember 2005	28.807	1.898	9.614	6.048	11.214
30. Juni 2006	28.981	2.111	9.698	6.010	11.130
31. Dezember 2006	28.898	1.973	9.937	5.809	11.143
30. Juni 2007	29.015	2.161	10.097	5.822	10.902
31. Dezember 2007	28.615	1.939	9.830	5.853	10.956
30. Juni 2008	29.227	1.877	10.376	5.705	11.238
31. Dezember 2008	29.148	1.702	10.282	5.766	11.395

1) einschließlich Beschäftigte ohne Angabe zur Wirtschaftsgliederung

Quelle: Amt für Statistik Brandenburg/ Berlin Brandenburg - Statistische Berichte

Sozialversicherungspflichtig Beschäftigte am Arbeitsort im Landkreis Elbe-Elster nach zusammengefassten Wirtschaftsabschnitten am 30. Juni



	30. Juni 1996	30. Juni 1997	30. Juni 1998	30. Juni 1999	30. Juni 2000	30. Juni 2001	30. Juni 2002	30. Juni 2003	30. Juni 2004	30. Juni 2005	30. Juni 2006	30. Juni 2007	30. Juni 2008
Land- und Forstwirtschaft, Fischerei	2.798	2.611	2.649	2.611	2.621	2.200	2.246	2.008	1.924	1.993	2.111	2.161	1.877
Produzierendes Gewerbe	18.198	16.438	15.932	14.128	13.615	11.979	11.346	10.961	10.567	10.071	9.698	10.097	10.376
Handel, Gastgewerbe und Verkehr	7.478	7.967	7.988	8.207	7.801	7.401	7.043	6.646	6.358	6.105	6.010	5.822	5.705
sonstige Dienstleistungen	13.568	12.764	12.787	12.898	12.360	11.908	11.918	11.865	11.464	10.963	11.130	10.902	11.238

Sozialversicherungspflichtig Beschäftigte nach Altersgruppen am Arbeitsort im Landkreis Elbe-Elster einschl. in beruflicher Ausbildung

	insgesamt	davon im Alter von ... bis unter ... Jahren					
		unter 20	20 - 30	30 - 40	40 - 50	50 - 60	60 und mehr
31. Dezember 1995	43.372	2.533	9.254	13.452	10.186	7.612	335
30. Juni 1996	42.059	2.071	8.774	13.267	10.329	7.281	337
31. Dezember 1996	40.807	2.407	8.237	12.677	10.259	6.887	340
30. Juni 1997	39.797	1.952	7.884	12.536	10.491	6.590	344
31. Dezember 1997	38.968	2.198	7.563	12.116	10.428	6.338	325
30. Juni 1998	39.374	1.743	7.494	12.296	10.995	6.466	380
31. Dezember 1998	38.369	1.960	7.048	11.821	10.854	6.280	406
30. Juni 1999	37.858	1.579	7.098	11.589	11.066	6.074	452
31. Dezember 1999	37.087	1.728	6.809	11.148	10.917	6.016	469
30. Juni 2000	36.397	1.367	6.510	21.797		6.192	531
31. Dezember 2000	35.365	1.589	6.041	10.224	10.727	6.202	582
30. Juni 2001	33.488	1.276	5.525	9.608	10.500	5.962	617
31. Dezember 2001	33.059	1.507	5.224	9.295	10.320	5.998	715
30. Juni 2002	32.553	1.243	4.865	9.159	10.377	6.145	764
31. Dezember 2002	32.408	1.419	4.810	8.672	10.282	6.398	827
30. Juni 2003	31.498	1.160	4.685	8.440	10.122	6.233	858
31. Dezember 2003	31.169	1.133	4.746	7.895	10.014	6.446	935
30. Juni 2004	30.329	1.057	4.450	7.609	10.001	6.248	964
31. Dezember 2004	30.006	1.339	4.363	7.183	9.727	6.371	1.023
30. Juni 2005	29.201	1.048	4.183	6.930	9.665	6.383	992
31. Dezember 2005	28.807	1.181	4.137	6.554	9.470	6.547	918
30. Juni 2006	28.981	949	4.263	6.465	9.668	6.795	841
31. Dezember 2006	28.898	1.128	4.353	6.209	9.445	6.914	849
30. Juni 2007	29.015	928	4.420	6.134	9.479	7.155	899
31. Dezember 2007	28.615	1.092	4.459	5.855	9.195	7.142	872
30. Juni 2008	29.227	847	4.563	5.925	9.449	7.553	890
31. Dezember 2008	29.148	962	4.570	5.707	9.339	7.658	912

Quelle: Amt für Statistik Brandenburg/ Berlin Brandenburg - Statistische Berichte

Sozialversicherungspflichtig Beschäftigte in beruflicher Ausbildung nach Wirtschaftsabschnitten am Arbeitsort im Landkreis Elbe-Elster

	in beruflicher Ausbildung insgesamt	davon										
		Land- und Forstwirtschaft, Fischerei	Energiew., Wasserversorgung, Bergbau	Verarbeitendes Gewerbe	Baugewerbe	Handel	Verkehr und Nachrichtenübermittlung	Kredit- und Versicherungsgewerbe	Dienstleistungen	Organisat. ohne Erwerbscharakter und private HH	Gebietskörperschaften und Sozialversicherung	ohne Angabe
30. Juni 1996	2.460	41	37	523	752	269	57	49	516	69	147	0
31. Dezember 1996	2.879	62	44	646	837	360	61	61	562	91	155	0
30. Juni 1997	2.473	58	34	554	741	288	36	60	492	89	120	1
31. Dezember 1997	2.756	81	45	666	730	328	27	75	536	124	143	1
30. Juni 1998	2.369	77	35	593	639	285		57	426	104	134	0

	in beruflicher Ausbildung insgesamt 1)	davon											
		Land- und Forstwirtschaft, Fischerei	Bergbau	Verarbeitendes Gewerbe	Energie- und Wasserversorgung	Baugewerbe	Handel	Gastgewerbe	Verkehr und Nachrichtenübermittlung	Kredit- und Versicherungsgewerbe	Grundstückswesen, Vermietung, Dienstleist.	öffentliche Verwaltung	öffentliche und private Dienstleist.
31. Dezember 1998	2.560	83	52	461	42	693	396	55	24	56	123	158	417
30. Juni 1999	2.215	75	46	403	24	592	321	50	20	50	109	135	390
31. Dezember 1999	2.331	77	48	458	46	545	370	57	21	46	108	147	408
30. Juni 2000													
31. Dezember 2000	2.241	72	39	455	57	435	360	57	22	44	92	144	464
30. Juni 2001	1.905	66	32	382	50	358	284	54	15	38	71	130	425
31. Dezember 2001	2.122	77	28	439	71	330	331	62	17	46	83	138	500
30. Juni 2002	1.780	68	21	368	62	280	238	53	12	35	79	128	436
31. Dezember 2002	2.002	77	11	425	85	259	288	61	15	37	84	144	506
30. Juni 2003	1.757	77	8	369	76	225	234	57	15	30	73	127	457
31. Dezember 2003	1.951	76	8	438	92	227	271	53	15	32	75	145	507
30. Juni 2004	1.623	69	...	365	75	195	216	36	10	...	64	123	422
31. Dezember 2004	1.996	91	...	435	99	219	293	51	15	...	91	148	477
30. Juni 2005	1.659	83	8	344	85	198	227	35	13	22	78	130	400
31. Dezember 2005	1.911	90	12	434	113	203	282	45	18	31	78	154	451
30. Juni 2006	1.619	82	9	368	98	165	219	38	15	24	67	128	406
31. Dezember 2006	1.846	96	8	423	130	170	245	53	15	32	78	151	445
30. Juni 2007	1.549	89	5	360	108	139	194	41	13	24	81	123	372
31. Dezember 2007	1.812	101	...	440	135	154	249	46	10	33	74	151	417
30. Juni 2008	1.520												
31. Dezember 2008	1.765												

... Zahlenwert unbekannt oder geheim zu halten

1) einschließlich der Personen ohne Angabe zur Wirtschaftsgliederung

Quelle: Amt für Statistik Brandenburg/ Berlin Brandenburg - Statistische Berichte

Sozialversicherungspflichtig beschäftigte Arbeitnehmer am Arbeitsort im Landkreis Elbe-Elster am 30. Juni

Amt/ Stadt/ Gemeinde

	1996	1997	1998	1999	2000	2001	2002	2003	2004	2005	2006	2007	2008	2009
Stadt Bad Liebenwerda	4.493	3.994	3.826	3.611	3.551	3.166	3.029	2.972	2.858	2.782	2.686	2.684	2.690	2.809
Stadt Doberlug-Kirchhain	4.030	3.729	3.593	3.447	3.166	2.835	2.770	2.659	2.517	2.327	2.349	2.256	2.102	2.081
Amt Elsterland	1.291	1.133	1.047	994	889	811	747	750	771	789	763	755	887	899
Stadt Elsterwerda	3.928	3.869	3.962	3.889	3.931	3.950	3.835	3.845	3.869	3.818	3.538	3.556	3.605	3.567
Stadt Falkenberg/ Elster	2.945	2.793	2.472	2.433	2.262	2.244	2.044	1.834	1.663	1.608	1.601	1.526	1.542	1.524
Stadt Finsterwalde	7.210	6.793	6.842	6.350	6.271	5.925	5.749	5.620	5.352	4.978	4.918	5.090	5.131	5.143
Stadt Herzberg (Elster)	6.363	6.012	6.112	5.919	5.667	4.780	4.837	4.720	4.668	4.452	4.655	4.558	4.626	4.654
Amt Kleine Elster (Niederl.)	1.916	1.869	2.156	2.110	2.194	1.944	1.904	1.801	1.661	1.671	1.784	1.830	1.981	1.982
Stadt Mühlberg/ Elbe	1.636	1.579	1.680	1.494	1.358	1.281	1.230	1.056	983	908	884	828	679	553
Amt Plessa	1.002	900	919	879	837	807	708	688	702	707	741	770	768	736
Gemeinde Röderland	943	938	889	917	889	769	812	765	769	769	784	824	853	886
Amt Schlieben	1.677	1.826	1.696	1.658	1.521	1.340	1.298	1.270	1.226	1.088	1.036	956	923	923
Stadt Schönewalde	839	776	782	801	699	616	610	619	569	560	534	553	519	497
Amt Schradenland	1.050	968	934	934	837	767	750	705	607	621	753	833	865	908
Stadt Sonnewalde	1.135	1.039	987	989	1.019	1.006	983	966	887	898	754	785	809	799
Stadt Uebigau-Wahrenbrück	1.601	1.579	1.477	1.427	1.306	1.247	1.247	1.223	1.227	1.225	1.201	1.211	1.247	1.218
Landkreis Elbe-Elster	42.059	39.797	39.374	37.852	36.397	33.488	32.553	31.493	30.329	29.201	28.981	29.015	29.227	29.179

Quelle: PLIS des Landes Brandenburg

Sozialversicherungspflichtig beschäftigte Arbeitnehmer nach Wohnort im Landkreis Elbe-Elster am 30. Juni

	1996	1997	1998	1999	2000	2001	2002	2003	2004	2005	2006	2007	2008	2009
Stadt Bad Liebenwerda	4.260	2.843	3.161	3.181	3.272	3.269	3.515	3.472	3.404	3.370	3.336	3.441	3.538	3.500
Stadt Doberlug-Kirchhain	3.879	3.759	3.759	3.592	3.605	3.328	3.213	3.099	2.960	2.819	2.867	2.916	2.933	2.886
Amt Elsterland	2.330	2.126	2.118	2.078	2.072	1.903	1.862	1.886	1.822	1.795	1.774	1.803	1.838	1.822
Stadt Elsterwerda	3.700	3.487	3.506	3.285	3.300	3.184	3.034	2.911	2.788	2.696	2.754	2.762	2.760	2.706
Stadt Falkenberg/ Elster	3.278	3.117	3.078	2.903	3.049	2.756	2.640	2.510	2.403	2.317	2.332	2.392	2.421	2.360
Stadt Finsterwalde	7.430	7.200	6.964	6.472	6.214	5.900	5.655	5.388	5.084	4.804	4.877	5.016	5.079	5.016
Stadt Herzberg (Elster)	4.447	4.270	4.288	4.217	4.113	3.817	3.720	3.593	3.454	3.307	3.310	3.314	3.328	3.304
Amt Kleine Elster (Niederl.)	2.329	2.214	2.301	2.267	2.400	2.222	2.180	2.164	2.163	2.105	2.080	2.149	2.201	2.172
Stadt Mühlberg/ Elbe	1.970	2.068	1.962	1.810	1.791	1.692	1.590	1.552	1.487	1.478	1.415	1.419	1.436	1.398
Amt Plessa	2.724	2.591	2.575	2.517	2.547	2.521	2.389	2.344	2.270	2.347	2.388	2.413	2.461	2.447
Gemeinde Röderland	1.832	1.728	1.729	1.676	1.736	1.666	1.688	1.652	1.641	1.626	1.632	1.633	1.619	1.637
Amt Schlieben	2.684	2.485	2.558	2.477	2.335	2.164	2.110	2.101	2.000	1.954	1.918	2.000	2.011	2.027
Stadt Schönewalde	1.424	1.342	1.376	1.394	1.345	1.283	1.295	1.215	1.184	1.177	1.178	1.241	1.212	1.203
Amt Schradenland	2.199	2.122	2.094	2.059	2.060	1.993	1.955	1.953	1.936	1.937	1.986	2.019	2.044	2.018
Stadt Sonnewalde	1.430	1.389	1.403	1.395	1.434	1.379	1.358	1.299	1.239	1.214	1.255	1.271	1.303	1.296
Stadt Uebigau-Wahrenbrück	2.590	3.485	3.165	2.966	2.839	2.688	2.323	2.247	2.275	2.165	2.201	2.301	2.300	2.233
Landkreis Elbe-Elster	48.506	46.226	46.037	44.289	44.112	41.765	40.527	39.386	38.110	37.111	37.303	38.090	38.484	38.025

Quelle: PLIS des Landes Brandenburg

Arbeitslose im Landkreis Elbe-Elster im Juni ...

Stadt/ Amt/ Gemeinde	1996	1997	1998	1999	2000	2001	2002	2003	2004	2005	2006	2007	2008	2009
Stadt Bad Liebenwerda	832	806	1.069	1.068	1.075	1.116	1.238	1.280	1.205	1.195	1.160	990	814	792
Stadt Doberlug-Kirchhain	929	1.154	1.016	1.097	1.066	1.219	1.174	1.269	1.235	1.190	1.142	995	857	808
Stadt Elsterwerda	1.021	1.227	1.035	1.132	1.045	1.115	1.121	1.244	1.206	1.169	1.125	1.003	891	916
Stadt Falkenberg/ Elster	716	789	781	871	824	821	794	896	846	833	837	699	680	608
Stadt Finsterwalde	2.072	2.428	2.290	2.520	2.453	2.516	2.364	2.579	2.583	2.523	2.517	2.207	1.930	1.930
Stadt Herzberg (Elster)	780	935	944	936	937	1.056	971	1.233	1.318	1.272	1.251	1.191	1.045	923
Stadt Mühlberg/ Elbe	486	583	537	595	568	619	611	627	642	590	590	579	475	472
Stadt Schönewalde	229	266	297	254	322	385	351	401	382	323	347	254	218	208
Stadt Sonnewalde	358	448	369	338	375	467	404	453	450	375	368	331	286	262
Stadt Uebigau-Wahrenbrück	492	887	619	654	663	683	580	762	724	672	702	579	528	488
Amt Elsterland	573	770	717	710	643	776	728	750	726	662	647	558	475	455
Amt Kleine Elster (Niederlausitz)	579	771	675	716	722	757	680	745	744	686	636	483	416	422
Amt Plessa	701	844	783	787	713	761	857	867	930	825	819	722	587	547
Gemeinde Röderland	446	528	502	534	412	465	508	511	490	469	423	395	341	294
Amt Schlieben	345	493	481	518	603	712	673	763	776	746	630	541	477	413
Amt Schradenland	444	538	520	535	467	545	591	616	631	566	545	496	424	380
Landkreis Elbe-Elster insgesamt	11.003	13.467	12.635	13.265	12.888	14.013	13.645	14.996	14.888	14.096	13.739	12.023	10.444	9.918

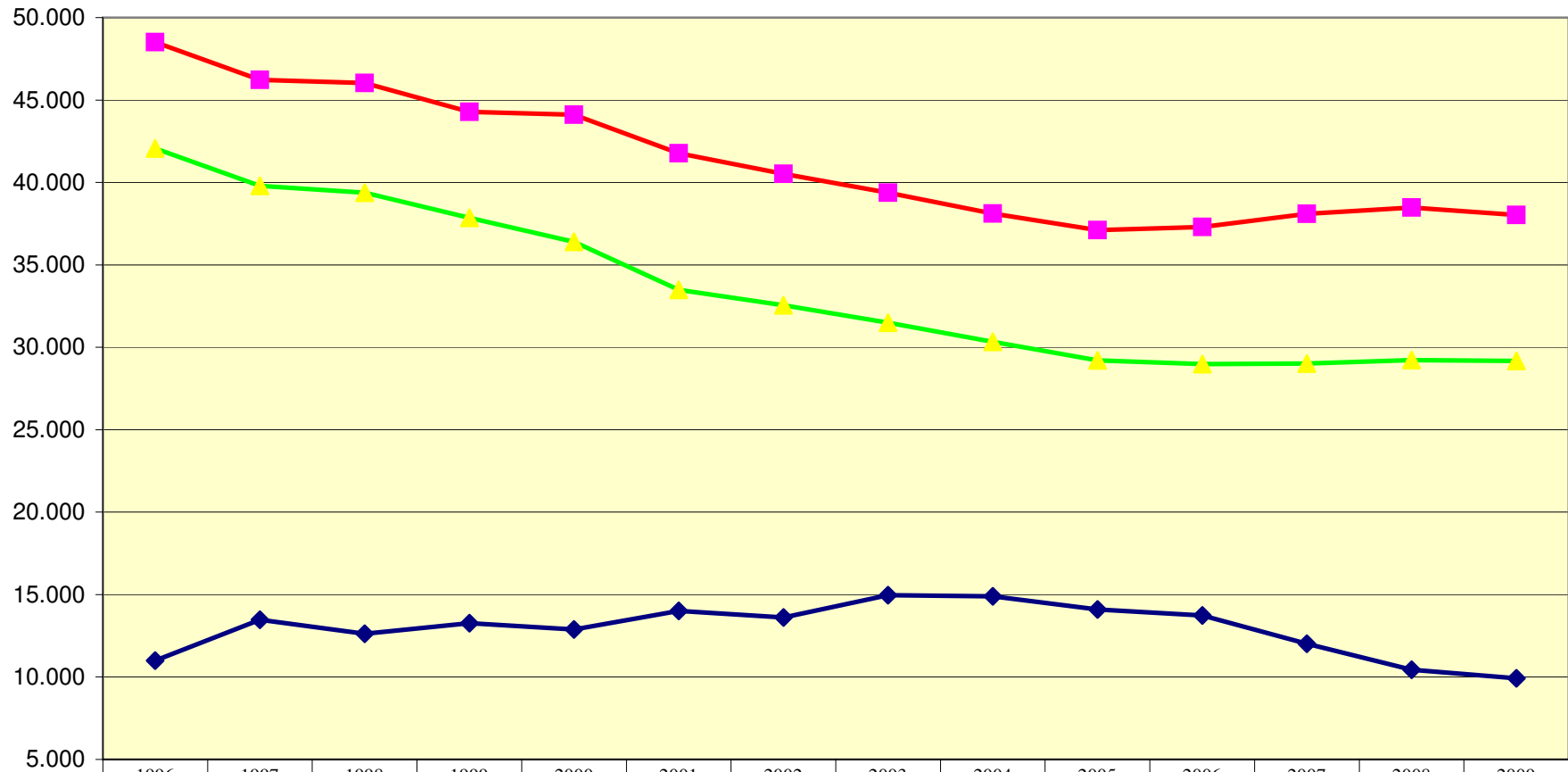
Arbeitslosenquote bezogen auf

- alle zivilen Erwerbspersonen			19,2	20,0	19,0	20,9	20,4	23,1	22,9	21,8	21,7	19,0	16,8	16,3
- abhängig zivile Erwerbspersonen	18,2	22,2	20,6	21,6	20,6	22,7	22,3	25,2	25,0	24,0	24,3	21,2	18,8	18,2

Quelle: PLIS des Landes Brandenburg

Quelle: Statistische Berichte A VI 7	11.003	13.468	12.632	13.262	12.891	14.005	13.606	14.960	14.888	14.096	13.739	12.023	10.444	9.918
Differenz zum PLIS	0	-1	3	3	-3	8	39	36	0	0	0	0	0	0

**Sozialversicherungspflichtig beschäftigte Arbeitnehmer nach Wohnort und am Arbeitsort,
Arbeitslose am 30. Juni im Landkreis Elbe-Elster**



◆ Arbeitslose	11.003	13.468	12.632	13.262	12.891	14.005	13.606	14.960	14.888	14.096	13.739	12.023	10.444	9.918
■ AN nach Wohnort	48.506	46.226	46.037	44.289	44.112	41.765	40.527	39.386	38.110	37.111	37.303	38.090	38.484	38.025
▲ AN am Arbeitsort	42.059	39.797	39.374	37.852	36.397	33.488	32.553	31.498	30.329	29.201	28.981	29.015	29.227	29.179

Umsatzsteuerstatistik nach Wirtschaftsabschnitten im Landkreis Elbe-Elster

Umsatzsteuerpflichtige (Anzahl)

Jahr	insgesamt	Land- und Forstwirtschaft	Fischerei und Fischzucht	Bergbau 1)	Verarbeitendes Gewerbe	Energie- und Wasserversorgung	Baugewerbe	Handel 2)	Gastgewerbe	Verkehr und Nachrichtenübermittlung	Kredit- und Versicherungsgewerbe	Grundstücks- und Wohnungswesen 3)	Erziehung und Unterricht	Gesundheits-, Veterinär- und Sozialwesen	Dienstleistungen 4)
1996	3881	168	2	10	435	20	685	1295	352	184	26	362	38	50	251
1997	3851	175	2	11	455	20	698	1224	334	176	24	392	39	54	242
1998	3905	176	2	12	449	23	703	1219	329	180	24	428	39	55	262
1999	3984	181	2	9	448	27	724	1215	324	181	22	462	41	47	295
2000	3956	176	2	7	436	26	736	1177	315	177	18	482	39	52	306
2001	3905	186	3	7	425	24	692	1152	311	177	17	500	41	46	317
2002	3826	186	*	*	417	*	683	1108	299	*	14	491	39	48	325
2003	3743	187	*	*	422	26	670	1037	*	168	16	500	37	47	329
2004	3691	187	*	*	403	29	622	1037	*	*	*	517	37	47	337
2005	3774	179	*	*	393	26	669	1046	288	*	*	544	41	50	353
2006	3863	189	*	*	393	28	703	1045	278	164	*	568	43	49	384
2007	3.847	184	*	4	396	31	719	1.008	275	164	*	552	45	48	407

Lieferungen und Leistungen (1.000 EUR)

1994	2.154.654	111.993	*	*	393.794	20.872	588.525	716.921	41.577	65.489	*	*	*	11.057	56.660
1996	2.209.878	*	*	*	415.200	39.488	582.633	677.728	41.730	89.855	*	148.042	7.468	8.724	57.809
1997	2.110.458	*	*	*	444.085	41.711	521.663	632.218	*	65.289	3.148	146.010	*	10.747	61.058
1998	1.989.049	*	*	*	410.153	42.197	516.823	574.991	*	63.470	1.933	134.901	3.215	12.093	49.704
1999	1.949.941	*	*	*	401.291	44.377	459.844	583.863	*	65.855	*	151.749	11.389	11.652	*
2000	1.943.914	125.822	*	*	446.752	44.259	398.657	578.483	*	63.005	1.470	175.505	*	12.821	*
2001	1.835.416	134.756	*	*	425.394	*	330.698	554.996	*	*	*	169.463	10.034	12.819	44.815
2002	1.784.768	135.288	*	*	440.721	*	300.337	528.712	32.351	*	1.404	178.427	9.680	10.508	39.680
2003	1.781.715	123.616	*	*	459.455	46.372	312.413	515.827	*	55.592	1.506	171.766	7.143	13.284	39.275
2004	1.725.405	132.375	*	*	461.391	52.780	246.577	502.012	*	*	*	177.200	6.410	12.808	41.024
2005	1.972.410	130.559	*	*	509.158	59.029	234.889	502.978	30.967	*	*	336.960	4.052	14.018	48.589
2006	1.992.248	133.114	*	*	530.608	65.777	279.510	501.671	29.977	105.713	*	266.030	3.871	14.922	56.088
2007	2.078.376	147.163	*	5.024	620.072	64.563	284.191	480.985	28.812	116.672	*	249.204	3.168	15.772	61.532

Quelle: Amt für Statistik Brandenburg/Berlin-Brandenburg: Statistische Jahrbücher

Umsatzsteuerpflichtige: Umsatzsteuerpflichtig ist der Unternehmer. Als Unternehmer gilt, wer eine gewerbliche oder berufliche Tätigkeit selbständig ausübt. (§ 2 UStG).

Gewerblich oder beruflich ist jede nachhaltige Tätigkeit zur Erzielung von Einnahmen, auch wenn die Absicht, Gewinn zu erzielen, fehlt oder eine Personenvereinigung nur gegenüber ihren Mitgliedern tätig wird.

Die Körperschaften des öffentlichen Rechts sind nur im Rahmen ihrer Betriebe gewerblicher Art und ihrer land- und forstwirtschaftlichen Betriebe gewerblich oder beruflich tätig.

* Zahlenwert unbekannt oder geheim zu halten

1) Bergbau und Gewinnung von Steinen und Erden

2) Handel; Instandhaltung und Reparatur von Kraftfahrzeugen und Gebrauchsgütern

3) Grundstücks- und Wohnungswesen; Vermietung beweglicher Sachen, Erbringung von Dienstleistungen

4) Erbringung von sonstigen öffentlichen und persönlichen Dienstleistungen

Gewerbean- und -abmeldungen im Landkreis Elbe-Elster nach Wirtschaftsbereichen

1997	1998	1999	2000	2001	2002	2003	2004	2005	2006	2007	2008	2009
------	------	------	------	------	------	------	------	------	------	------	------	------

Gewerbeanmeldungen

Insgesamt	943	1005	914	779	725	669	788	1180	1035	932	805	836	779
Land- und Forstwirtschaft	9	10	6	7	3	5	11	18	14	11	11	11	17
Verarbeitendes Gewerbe	37	45	45	28	28	25	26	36	42	38	30	34	39
Baugewerbe	117	134	137	110	86	74	94	152	140	141	83	78	72
Handel, Instandh. und Reparaturen	356	395	307	270	253	210	256	356	284	275	232	222	184
Gastgewerbe	104	94	95	84	77	67	72	72	84	69	57	59	53
Verkehr und Nachrichtenüberm.	28	28	48	24	30	31	36	50	47	33	37		
Kredit und Versicherungsgewerbe	79	91	74	66	64	63	50	83	63	65	51	65	54
Grundstücks- und Wohnungswesen	117	103	114	80	93	102	164	268	210	169	136		
sonstige Dienstleistungen	68	84	64	82	69	67	59	111	114	89	85	75	91
übrige Wirtschaftszweige	28	21	24	28	22	25	20	34	37	42	83		

Gewerbeabmeldungen

Insgesamt	848	908	839	726	760	657	611	688	817	747	886	716	729
Land- und Forstwirtschaft	11	9	0	6	3	7	8	10	14	5	10	6	9
Verarbeitendes Gewerbe	40	45	43	30	34	28	28	30	35	28	42	24	38
Baugewerbe	87	102	105	98	99	79	83	75	83	86	141	67	67
Handel, Instandh. und Reparaturen	366	363	339	305	318	270	222	242	272	255	286	222	246
Gastgewerbe	112	115	102	88	85	71	72	59	97	77	66	69	69
Verkehr u. Nachrichtenüberm.	35	43	36	30	38	27	28	33	40	44	30		
Kredit- u. Versicherungsgewerbe	66	87	61	51	54	53	43	61	62	64	69	72	51
Grundstücks- u. Wohnungsw.	66	80	88	65	69	66	86	120	139	124	140		
sonstige Dienstleistungen	54	48	50	40	47	46	33	50	68	60	77	82	73
übrige Wirtschaftszweige	11	16	15	13	13	10	8	8	7	4	25		

Quelle: Amt für Statistik Brandenburg/ Berlin-Brandenburg, Statistische Jahrbücher, Statistische Berichte

Saldo Gewerbean- und -abmeldungen

Insgesamt	95	97	75	53	-35	12	177	492	218	185	-81	120	50
Land- und Forstwirtschaft	-2	1	6	1	0	-2	3	8	0	6	1	5	8
Verarbeitendes Gewerbe	-3	0	2	-2	-6	-3	-2	6	7	10	-12	10	1
Baugewerbe	30	32	32	12	-13	-5	11	77	57	55	-58	11	5
Handel, Instandh. und Reparaturen	-10	32	-32	-35	-65	-60	34	114	12	20	-54	0	-62
Gastgewerbe	-8	-21	-7	-4	-8	-4	0	13	-13	-8	-9	-10	-16
Verkehr u. Nachrichtenüberm.	-7	-15	12	-6	-8	4	8	17	7	-11	7		
Kredit- u. Versicherungsgewerbe	13	4	13	15	10	10	7	22	1	1	-18	-7	3
Grundstücks- u. Wohnungsw.	51	23	26	15	24	36	78	148	71	45	-4		
sonstige Dienstleistungen	14	36	14	42	22	21	26	61	46	29	8	-7	18
übrige Wirtschaftszweige	17	5	9	15	9	15	12	26	30	38	58		

Struktur der Landwirtschaftsbetriebe im Landkreis Elbe-Elster

1. Einzelunternehmen im Haupterwerb

- Anzahl: **87**
- Betriebsgrößen von 10 bis **400** ha LF
- Flächendurchschnitt : 102 ha
- Anteil an der LF im Landkreis gesamt in % : 9,9
- durchschnittl. der AN/Unternehmen/100ha : 1,2

2. Einzelunternehmen im Nebenerwerb

- Anzahl: **218**
- Betriebsgrößen von 10 bis **200** ha LF
- Flächendurchschnitt : 12,3 ha
- Anteil an der LF im Landkreis gesamt in % : 3,4
- durchschnittl. der AN/Unternehmen/100ha : 0,5

3. GmbH

- Anzahl: **43**
- Betriebsgrößen von 200 bis 3000 ha LF
- Flächendurchschnitt : 776 ha
- Anteil an der LF im Landkreis gesamt in % : 35,0
- durchschnittl. der AN/Unternehmen/100ha : 3,2

4. Eingetragene Genossenschaften

- Anzahl: **19**
- Betriebsgrößen von **700** bis **6500** ha LF
- Flächendurchschnitt : 1778ha
- Anteil an der LF im Landkreis gesamt in % : 41,5
- durchschnittl. der AN/Unternehmen/100ha : 3,2

5. GbR

- Anzahl: **13**
- Betriebsgrößen von **100** bis **2000** ha LF
- Flächendurchschnitt : 337ha
- Anteil an der LF im Landkreis gesamt in % : 8,6
- durchschnittl. der AN/Unternehmen/100ha : 2,1

Beherbergungskapazität *, Auslastung, Gästeankünfte, -übernachtungen und durchschnittliche Aufenthaltsdauer im Landkreis EE

Jahr	Beherbergungsstätten	Betten	Auslastung	Gästeankünfte	Gästeübernachtungen	Durchschnittliche Aufenthaltsdauer
	Anzahl	Anzahl	in Prozent	Anzahl	Anzahl	Tage
1994	43	1.449	38,8	55.583	202.810	3,6
1995	52	1.533	37,7	54.418	209.085	3,8
1996	58	1.518	34,5	57.358	214.928	3,7
1997	58	1.796	27,1	49.012	176.783	3,6
1998	63	1.884	27,8	48.374	180.890	3,7
1999	60	1.919	26,5	50.723	189.735	3,7
2000	60	1.904	30,1	50.818	209.590	4,1
2001	64	1.900	30,3	50.203	207.524	4,1
2002	62	1.921	26,6	50.413	192.798	3,8
2003	57	1.742	27,1	47.430	183.205	3,9
2004	58	1.791	27,6	49.116	196.160	4,0
2005	55	1.659	29,1	46.241	192.565	4,2
2006	58	1.758	31,2	46.917	205.278	4,4
2007	58	1.735	30,3	47.290	203.073	4,3
2008	54	1.610	31,2	45.198	200.405	4,4
2009	51	1.554	32,9	48.274	211.307	4,4

* geöffnete Beherbergungsbetriebe mit mehr als acht Gästebetten im Dezember

2008 liegen nur Daten ohne Camping vor - Daten sind damit nicht vergleichbar

Quelle: Statistische Jahrbücher und Statistische Berichte Land Brandenburg/ Berlin-Brandenburg

Beherbergungskapazität mit weniger als neun Gästebetten im Landkreis Elbe-Elster

2004	Einrichtungen	Gästebetten	Ankünfte	Übernachtungen
wird nur alle vier Jahre erhoben	175	739	24.877	85.707
Gasthof	24	130	4.572	10.061
Pension	42	249	8.881	23.086
Ferienhaus	31	100	*	*
Ferienwohnung	33	113	3.586	16.498
Ferienzimmer	43	135	4.283	19.710
Ferien auf dem Bauernhof/Reiterhof	2	12	*	*

* Zahlenwert unbekannt oder geheim zu halten

Quelle: Statistischer Bericht G IV 4 - 3j / 04

**Bis zum Jahr 2004 wurden Beherbergungskapazitäten mit weniger als neun Gästebetten alle vier Jahre erhoben.
Die Erhebung dieser statistischen Daten erfolgt nicht mehr.**

Auslastung der Campingplätze im Landkreis Elbe-Elster

Jahr	Anzahl der Campingplätze	Stellplätze	Gästekünfte	Gästeübernachtungen	durchschnittliche Aufenthaltsdauer
1994	6	275	5.285	18.089	3,4
1995	6	273	6.457	21.376	3,3
1996	7	297	5.224	16.483	3,2
1997	7	297	6.163	18.082	2,9
1998	7	417	6.137	17.538	2,9
1999	6	363	3.395	10.327	3,0
2000	6	353	3.608	10.806	3,0
2001	6	245	3.478	10.942	3,1
2002	7	229	3.910	11.863	3,0
2003	7	227	4.593	12.742	2,8
2004	7	286	4.416	12.903	2,9
2005	7	319	4.690	12.935	2,8
2006	6	299	4.892	13.189	2,7
2007	5	282	4.112	11.755	2,9
2008					
2009					

Quelle: Amt für Statistik Brandenburg/ Berlin-Brandenburg, Statistische Jahrbücher und Statistische Berichte

2008 wurden Daten zu den Campingübernachtungen aus datenschutzrechtlichen Belangen nicht weitergegeben.

2009 wurden Campingübernachtungen in der amtlichen Statistik nicht mehr separat ausgewiesen.

Primäreinkommen der privaten Haushalte im Landkreis Elbe-Elster

	1996	2000	2001	2002	2003	2004*	2005*	2006*	2007*
insgesamt in Mill. Euro	1.539,5	1.555,0	1.567,6	1.528,9	1.514,6	1.540,9	1.558,2	1.619,6	1.690,1
Anteil am Land in %	4,7	4,3	4,2	4,1	4,0	4,0	4,0	4,0	4,0
je Einwohner in Euro	11.270	11.772	12.040	11.930	11.981	12.337	12.654	13.389	14.244
je EW Land = 100 %	87	84	84	83	82	83	83	85	86
je EW Deutschland = 100 %	65	62	62	62	61	63	63	65	67

* vorläufige Berechnungen

Das Primäreinkommen der privaten Haushalte (einschließlich privater Organisationen ohne Erwerbszweck) enthält die Einkommen aus Erwerbstätigkeit und Vermögen, die den inländischen privaten Haushalten zugeflossen sind. Zu diesen Einkommen gehören im Einzelnen das Arbeitnehmerentgelt, die Selbstständigeneinkommen der Einzelunternehmen und Selbstständigen, die auch eine Vergütung für die mithelfenden Familienangehörigen enthalten, der Betriebsüberschuss aus der Produktion von Dienstleistungen aus eigengenutztem Wohneigentum, sowie die netto empfangenen Vermögenseinkommen (einschließlich des Erwerbs von Finanzdienstleistungen, indirekte Messung (FISIM)).

Quelle: Amt für Statistik Berlin-Brandenburg, Statistische Berichte P I 6

Verfügbares Einkommen der privaten Haushalte im Landkreis Elbe-Elster

	1996	2000	2001	2002	2003	2004*	2005*	2006*	2007*
insgesamt in Mill. Euro	1.623,3	1.693,5	1.724,5	1.667,0	1.704,3	1.724,6	1.735,1	1.762,2	1.780,3
Anteil am Land in %	5,2	4,8	4,7	4,6	4,6	4,5	4,5	4,5	4,5
je Einwohner in Euro	11.884	12.819	13.245	13.007	13.482	13.807	14.091	14.567	15.004
je EW Land = 100 %	97	94	94	92	93	93	94	95	97
je EW Deutschland = 100 %	80	80	79	77	79	79	79	80	81

* vorläufige Berechnungen

Ausgehend vom Primäreinkommen ergibt sich nach Abzug der geleisteten laufenden Transfers und nach Hinzufügung der empfangenen laufenden Transfers das verfügbare Einkommen der privaten Haushalte. Das verfügbare Einkommen ist ein sehr aussagekräftiger Indikator für den monetären "Wohlstand" der Bevölkerung, da es als Betrag zu verstehen ist, der für Konsumzwecke oder zur Ersparnisbildung verfügbar ist. Im Unterschied zur Kaufkraft der privaten Haushalte werden beim verfügbaren Einkommen jedoch regionale Preisunterschiede nicht berücksichtigt.

Zu den geleisteten laufenden Transfers der privaten Haushalte gehören die direkten Steuern (z. B. Lohn- und Einkommenssteuern) und auch Steuern im Zusammenhang mit dem privaten Verbrauch (z. B. Kfz-Steuer). Weiterhin gehören dazu die Sozialbeiträge der Arbeitgeber, der Arbeitnehmer und der Selbstständigen sowie die vom Staat für Nichterwerbstätige übernommenen Beiträge. Auch bestimmte Sozialbeiträge, Nettoprämien für Schadensversicherungen und eine Reihe weiterer, dem Betrage nach weniger bedeutende Transfers zählen dazu.

Die empfangenen laufenden Transfers der privaten Haushalte umfassen überwiegend monetäre Sozialleistungen. Diese lassen sich untergliedern in Geldleistungen der Sozialversicherung, Sozialleistungen aus privaten Sicherungssystemen, sonstige (u. a. freiwillige) Sozialleistungen der Arbeitgeber und sonstige soziale Geldleistungen des Staates und der privaten Organisationen ohne Erwerbszweck außerhalb von Sozialschutzsystemen. So bilden die Geldleistungen der Rentenversicherung (Arbeiter, Angestellte, Knappschaften) die größte Position unter den empfangenen laufenden Transfers. Außerdem zählen hierzu Geldleistungen der Arbeitslosenversicherung, die Grundsicherung für Arbeitssuchende (ALG II) und die Sozialhilfe, die öffentlichen Pensionen, das Kindergeld, Geldleistungen der Sozialversicherungen usw.. Auch die Leistungen von Schadensversicherungen zur Regulierung von Schadensfällen gehören zu den empfangenen laufenden Transfers.

Quelle: Amt für Statistik Berlin-Brandenburg, Statistische Berichte P I 6

Bruttolöhne und -gehälter im Landkreis Elbe-Elster

	1996	2000	2001	2002	2003	2004*	2005*	2006*	2007*
insgesamt in Mill. Euro	843,6	866,5	800,8	790,2	794,5	772,3	796,9	770,4	784,2
Anteil am Land in %	4,3	4,3	4,0	4,0	4,1	4,0	4,1	3,9	3,8
je Arbeitnehmer in Euro	18.326	19.747	19.942	20.136	20.273	20.295	21.034	21.069	21522
je AN Land = 100 %	93	95	94,2	94,1	94,1	93,7	96,1	95,5	96,0

* vorläufige Berechnungen

Die Bruttolöhne und -gehälter (Verdienste) enthalten die von den im Inland ansässigen Wirtschaftseinheiten (Betrieben) geleisteten Löhne und Gehälter der beschäftigten Arbeitnehmer vor Abzug der Lohnsteuer und der Sozialbeiträge der Arbeitnehmer sowie Sachleistungen, die den Arbeitnehmern unentgeltlich oder verbilligt zur Verfügung gestellt werden.

Quelle: Amt für Statistik Berlin-Brandenburg, Statistische Berichte P I 7

Arbeitnehmerentgelt im Landkreis Elbe-Elster

	1996	2000	2001	2002	2003	2004*	2005*	2006*	2007*
insgesamt in Mill. Euro	1.042,5	1.079,0	994,6	981,0	990,3	958,9	989,8	957,2	970,3
Anteil am Land in %	4,3	4,3	4,0	4,0	4,1	3,9	4,1	3,9	3,8
je Arbeitnehmer in Euro	22.648	24.591	24.768	24.997	25.270	25.198	26.126	26.179	26.631
je AN Land = 100 %	93	95	94,0	94,0	94,0	93,5	96,2	95,5	96,0

* vorläufige Berechnungen

Das Arbeitnehmerentgelt (Inland) umfasst sämtliche Geld- und Sachleistungen, die den innerhalb eines Wirtschaftsgebietes beschäftigten Arbeitnehmern aus den Arbeits- oder Dienstverhältnissen zugeflossen sind. Das Arbeitnehmerentgelt setzt sich zusammen aus den Bruttolöhnen und -gehältern sowie den tatsächlichen und unterstellten Sozialbeiträgen der Arbeitgeber.

Quelle: Amt für Statistik Berlin-Brandenburg, Statistische Berichte P I 7